

Câmara Municipal de Armamar

Rede Transportes Escolares para o concelho de Armamar

PLANO DE TRANSPORTES ESCOLARES
ANO LETIVO 2019/2020



Índice

Nota Introdutória.....	3
Enquadramento Legal	5
Número de Alunos com Transporte Escolar: Previsão para o Ano Letivo 2019/2020	7
Previsão do Número de Alunos a Transportar por Localidade	8
Número de Alunos que Necessitam de Transporte Escolar, por Nível de Ensino	9
Os Circuitos a Realizar no Ano Letivo 2019/2020	10
Segurança e Fiscalização	11
Circuitos.....	12
Previsão dos circuitos normais e especiais para o ano letivo 2019/2020	13
CIRCUITOS	23
Conclusão.....	29



Nota Introdutória

Transportes Escolares

O município de Armamar implementou algumas medidas, de forma a cumprir os princípios gerais da lei de bases do sistema educativo, no sentido de garantir o direito à igualdade de oportunidade de acesso e permanência dos alunos na escola, contribuindo assim, para o sucesso escolar.

Compete ao município de Armamar organizar e gerir a rede de transportes escolares.

É neste sentido que se elaborou o plano de transportes escolares, com base no número de alunos transportados no ano letivo em curso, fazendo-se uma previsão para o ano seguinte.

Neste instrumento de gestão procura-se garantir à população escolar dos diversos níveis de ensino uma rede de transportes escolares adequada, em termos de horários e veículos.

É de referir que a oferta de transporte escolar é suportada pelo município para todos os alunos a estudar no mesmo, e comparticipada a 50% para os alunos do ensino secundário, a estudar fora.

Assim no âmbito da ação social escolar, o transporte escolar vem reforçar e alargar a política de apoio às famílias, nas deslocações dos seus filhos para a escola, ao mesmo tempo que pretende incentivar desde a infância, a utilização de transportes coletivos, como alternativa aos transportes individuais.

A quem se destinam?

Os transportes escolares destinam-se aos alunos que frequentam o jardim de infância, ensino básico e secundário, em estabelecimentos de ensino da rede pública no município de Armamar, assim como àqueles que residem a uma distância superior de 3 a 4 km dos estabelecimentos de ensino, respetivamente, com ou sem refeitório.

Quais os objetivos?

O principal objetivo é assegurar o serviço de transporte entre o local de residência e o estabelecimento de ensino a todos os alunos, desde que se verifiquem as distâncias constantes na legislação em vigor. O regime de transportes escolares funciona, exclusivamente, durante os períodos letivos, entre o local de residência e o estabelecimento de ensino que os alunos frequentam.



Como usufruir deste serviço?

Todos os alunos matriculados no estabelecimento de ensino do município, podem usufruir deste serviço. Para o solicitarem terão de efetuar uma candidatura mediante preenchimento de um impresso próprio, no qual designarão os serviços pretendidos.



Enquadramento Legal

A organização e gestão dos transportes escolares constituem competência dos municípios desde o ano de 1984. Considerando o enquadramento legal, a sua implementação obedece a um conjunto de normas legais assentes nos seguintes diplomas:

- Decreto-Lei n.º 299/84, de 5 de setembro, alterado pela Lei n.º 13/2006, de 17 de abril, e pelos Decretos-Leis n.ºs 7/2013, de 15 de janeiro, 186/2008, de 19 de setembro, 29 – A/2011, de 1 de março e 176/2012, de 2 de agosto, diploma que atribuiu às autarquias locais competências no âmbito da criação de um serviço de transportes escolares;
- Decreto-Lei n.º 7/2003, de 15 de janeiro, e ulteriores alterações introduzidas, mais concretamente pelo Decreto-Lei 72/2015 de 11 de maio que procede à terceira alteração do Decreto-Lei n.º 7/2003, de 15 de janeiro, que regulamenta os concelhos municipais de educação e aprova o processo de elaboração da carta educativa; pela Lei n.º 41/2003, de 22 de agosto, retificada pela Declaração de Retificação n.º 13/2003, de 11 de outubro: regulamenta as competências, composição e funcionamento dos conselhos municipais de educação, definindo que as competências exercidas pelo conselho consultivo dos transportes escolares, nos termos do Decreto-Lei n.º 299/84, de 5 de setembro, passam a ser exercidas pelos conselhos municipais de educação;
- Lei n.º 13/2006, de 17 de abril, alterada pela Lei n.º 17-A/2006, de 26 de maio e pelo Decreto-Lei n.º 255/2007, de 13 de julho: define o regime jurídico do transporte coletivo de crianças e jovens até aos 16 anos;
- Lei n.º 144/2008, de 28 de julho, posteriormente alterada pela Lei n.º 7-A/2016 de 30 de março e desenvolve o quadro de transferência de competências para os municípios em matéria de educação, mais precisamente no seu artigo 9.º.
- Lei n.º 85/2009, de 27 de Agosto e ulteriores alterações, estabelece o regime da escolaridade obrigatória para as crianças e jovens que se encontram em idade escolar e consagra a universalidade e gratuidade do ensino.
- Decreto-Lei n.º 55/2009, de 2 de março, que estabelece o regime jurídico aplicável à atribuição e ao funcionamento dos apoios no âmbito da ação social escolar, bem como aos apoios concedidos pela autarquia com caráter facultativo.



- Lei n.º 75/2013, de 12 de setembro e ulteriores alterações, introduzidas mais concretamente pela Lei n.º 42/2016 de 28 de dezembro, que aprova o orçamento do Estado para 2017, e regulamenta o regime jurídico das autarquias locais, atribuindo no seu artigo 23.º n.º 2 alínea c) competências aos municípios no âmbito do funcionamento dos transportes (escolares e urbanos), prevendo ainda no artigo 33.º n.º 1 alínea gg) que compete às câmaras municipais assegurar, organizar e gerir os transportes escolares.



Número de Alunos com Transporte Escolar: Previsão para o Ano Letivo 2019/2020

De modo a elaborar o plano de transportes escolares, para o ano letivo de 2019/2020, procedemos ao levantamento de dados, junto do Agrupamento de Escolas de Armamar. Estes dados são uma previsão do número de alunos que irão necessitar de transporte escolar para o ano letivo em causa.

Estima-se que para o ano letivo 2019/20, sejam transportados **375 alunos**, de acordo com os seguintes dados: no presente ano letivo, a rede é constituída por **20** circuitos os quais **3** são efetuados em carreira pública e **17** são assegurados por viaturas municipais.

De acordo com os dados fornecidos ao município pelos estabelecimentos de ensino, prevêem-se para o próximo ano letivo 2019/2020 **dois tipos de circuitos**: normal e especial. Para o ano em causa, e à semelhança dos anos anteriores ter-se-á como referência, os seguintes dados: dias letivos (165) em circuitos especiais, e durante todo o ano em circuitos normais (circuitos públicos), salvaguardando sempre alterações possíveis devido à abrangência da população em causa.

Existem neste momento **375 alunos** do ensino pré-escolar, básico e secundário, que necessitam de ser transportados das localidades de residência para ao estabelecimento de ensino que frequentam no concelho. Estes circuitos realizam-se em áreas educacionais não abrangidas pela oferta local, para estes, a Câmara Municipal organiza circuitos especiais em viaturas municipais, das localidades que não são servidas por carreiras públicas, até aos locais de paragem destas, sem custos para os alunos. Por outro lado, é prestado apoio em 50% no valor total do custo do transporte, isto para os alunos que optem por um curso inexistente no estabelecimento de ensino no município. No ano letivo 2018/2019 foi apoiado nesta circunstância 1 aluno, para o ano letivo 2019/2020 é expectável que o número de apoios se mantenha, pois, a implementação do ensino secundário no concelho desde 2012/2013 permitiu a concentração da quase totalidade dos alunos.

O quadro seguinte estampa uma previsão do número de alunos que serão transportados por localidade e por nível de ensino. É previsível que sejam transportados **375** alunos, dos vários níveis de ensino reportados da seguinte forma: **32** do pré-escolar, **94** do 1.º ciclo do ensino básico e **249** do 2.º/3.º ciclo do ensino básico e secundário.



Previsão do Número de Alunos a Transportar por Localidade

Figura 1 – Para este ano letivo, prevê-se o seguinte n.º de alunos transportados

ORIGEM	TRANSPORTE MUNICIPAL	TRANSPORTE MUNICIPAL	TRANSPORTE MUNICIPAL	TRANSPORTE PÚBLICO
	Jardim de Infância de Armamar	Escola Básica José Manuel Durão Barroso de Armamar	Escola Básica e Secundária Gomes Teixeira de Armamar	Escola Básica e Secundária Gomes Teixeira de Armamar
Valdigem	0	0	0	6
Parada do Bispo	0	0	0	3
Fontelo	4	12	0	42
Aldeias	3	13	0	15
Contim	0	1	0	2
São Cosmado	3	6	0	10
S. Martinho das Chãs	1	1	0	4
Lumiares	2	6	0	8
Gogim	1	7	0	14
Travanca	3	10	0	19
Folgosa	1	7	0	19
Vila Seca	0	1	0	18
Queimadela	1	2	6	0
Queimada	3	5	9	0
Tões	1	1	7	0
Vacalar	0	1	5	0
Santo Adrião	0	0	4	0
Santiago	1	1	10	0
Vila Nova	1	0	6	0
Cimbres	0	6	11	0
Santa Cruz	2	2	8	0
Marmelal	1	3	4	0
São Joaninho	2	3	5	0
São Romão	1	2	2	0
Meixedo	0	1	0	0
Passos	0	0	2	0
Arícera	1	2	4	0
Lapinha	0	0	2	0
Coura	0	1	1	0
Goujoim	0	0	2	0
Cardais	0	0	1	0
TOTAL	32	94	89	160

Fonte: Dados fornecidos pelo estabelecimento de ensino (Agrupamento de Escolas Gomes Teixeira, Armamar).

Legenda:

T. Municipal

Alunos do Pré-Escolar e 1.º Ciclo, transportados em viatura municipal.

T. Público

Alunos do 2.º e 3.º ciclos e secundário, transportados em transporte público.

**T. Municipal**

Alunos do 2.º e 3.º ciclos e secundário, transportados em transporte municipal, pelo facto das localidades de origem não serem servidas de transporte público.

Número de Alunos que Necessitam de Transporte Escolar, por Nível de Ensino

De modo a elaborar o plano de transportes escolares para o ano letivo de 2019/2020, procedemos a um levantamento de dados, junto do Agrupamento de Escolas de Armamar, para previsão do número de alunos que irão necessitar de transporte escolar, para o ano letivo em causa. Esse levantamento aponta para **375 alunos**.

Figura 2 – Total de alunos a usufruir de transporte escolar por nível de ensino

	Jardim de Infância de Armamar	Escola Básica José Manuel Durão Barroso Armamar	Escola Básica e Secundária Gomes Teixeira Armamar
Agrupamento de Escolas de Armamar	32	94	249
Total	375		

O parque escolar do concelho é constituído por quatro estabelecimentos de ensino:

No presente ano letivo a rede educativa do município contempla quatro estabelecimentos de ensino. Um dos quais do setor privado, concentrados na sua totalidade na Vila de Armamar, sede do Município, distribuídos pelos seguintes níveis de ensino:

Ensino Pré-Escolar – Dois estabelecimentos, um dos quais do setor privado;

Jardim-de-infância de Armamar – Público

Jardim-de-infância da Fundação Gaspar e Manuel Cardoso – Privado

1.º Ciclo – Um estabelecimento

Centro Escolar José Manuel Durão Barroso

2.º e 3.º Ciclos do Ensino Básico e Secundário – Um estabelecimento

Escola Básica e Secundária Gomes Teixeira, Armamar



Os Circuitos a Realizar no Ano Letivo 2019/2020

- Circuitos normais;
- Circuitos especiais;

Todos os alunos que viajam em transporte público estão obrigados à utilização do passe, nos trajetos. Os transportes quer sejam em circuitos de carreira pública, quer sejam em circuito de transporte municipal, deverão decorrer segundo a calendarização do Ministério da Educação. Os circuitos em transporte municipal destinados aos alunos do 1.º ciclo e pré-escolar, deverão fazer chegar os alunos até às 9:00 horas ao estabelecimento de ensino que frequentam. O seu regresso ocorrerá após a saída dos alunos dos diversos estabelecimentos de ensino. O transporte municipal far-se-á sempre com o apoio de uma assistente operacional, quando se trata de uma viatura que transporte o número igual ou superior a nove lugares.

Horários dos Estabelecimentos de Ensino do Município de Armamar

Figura 3 – Horários a vigorar nos diversos estabelecimentos de ensino no Município de Armamar

Estabelecimentos de Ensino		Manhã		Tarde	
		Entrada	Saída	Entrada	Saída
Público	Jardim-de-Infância de Armamar	9:15 Horas	12:15 Horas	14:00 Horas	17:30 Horas
	Escola Básica José Manuel Durão Barroso	9:15 Horas	12:15 Horas	14:00 Horas	17:30 Horas
	Escola Básica e Secundária Gomes Teixeira, Armamar	9:15 Horas	13:05 Horas	14:20 Horas	17:10 Horas
Particular	Fundação Gaspar e Manuel Cardoso	8:30 Horas	12:30 Horas	13:30 Horas	19:00 Horas



Segurança e Fiscalização

Os transportes deverão decorrer dentro das normas legais em vigor, garantindo que os mesmos são realizados com a máxima segurança e vão ao encontro das necessidades dos alunos e dos estabelecimentos de ensino. Os serviços de educação do município têm a responsabilidade de sinalização de qualquer anomalia, acompanhamento e verificação dos circuitos especiais e de carreira pública.

A Guarda Nacional Republicana fará as ações de fiscalização em parceria com o município, de forma a garantir que os transportes se efetuam dentro das normas legais em vigor. Os estabelecimentos de ensino, têm um papel importante no acompanhamento dos serviços de transporte escolar, devendo sinalizar qualquer aspeto, que não esteja em conformidade ou qualquer problema que possa ocorrer, aos serviços de educação, para que estes diligenciem no sentido da resolução, devem ainda apresentar recomendações com o objetivo de melhorar o serviço prestado.

Procedimento de verificação – Passes Escolares

Os serviços administrativos dos estabelecimentos de ensino deverão efetuar toda a verificação e controlo dos passes escolares, seguindo o procedimento abaixo indicado: A listagem com a requisição dos passes escolares deverá ser previamente remetida pelos mesmos, separando os alunos que vão usufruir do passe de transporte escolar pela primeira vez e para os alunos que já possuem passe, deve ser feita a sua validação.

Os passes para o transporte escolar têm uma validade de três anos após emissão, no caso de perda ou extravio e anomalia deverá ser solicitado novo passe e ainda dar conhecimento ao motorista do transporte público do facto, para que o mesmo possa reportar a situação à empresa, que procederá à reposição, o que se tem revelado um procedimento eficiente e célere.

Nos casos de perda ou extravio, a reposição do passe terá um custo de cinco euros, quando se trate de uma anomalia a reposição será efetuada sem custos.

A transportadora deverá remeter para os serviços de educação da Câmara Municipal de Armamar, as faturas e listagens referentes aos passes escolares, organizadas por localidades em carreira pública que serão retificados pelos mesmos. No que se refere ao cancelamento e emissão de passes, este



processo será tramitado entre as duas entidades mensalmente, via e-mail, tornando mais célere o procedimento.

Circuitos

A Câmara Municipal de Armamar, assegura diariamente o transporte dos alunos de todas as freguesias/locais, para os respetivos estabelecimentos de ensino, existentes na sede do município. O transporte é gratuito a todos os alunos do pré-escolar, ensino básico e secundário. A rede de transportes públicos que não abrange, ou não serve convenientemente algumas localidades, implica a realização de diversos circuitos especiais, de transportes escolares, quer a cargo da empresa Transdev Interior S.A que opera no concelho, quer em viatura municipal, são designados de circuitos especiais. Estes circuitos são criados de modo a colmatar as necessidades pontuais e durante o período das mesmas. Assim sendo o Plano de Transportes Escolares do concelho de Armamar contempla os seguintes circuitos, apresentados nos quadros infra.



Previsão dos circuitos normais e especiais para o ano letivo 2019/2020

CIRCUITO N.º 1

CIRCUITO NORMAL – Efetuado em carreira de transporte público regular, pela empresa Transdev Interior S.A, com início em Valdigem, passando por Parada do Bispo, Fontelo e Aldeias com destino à Escola Básica e Secundária Gomes Teixeira em Armamar.

Circuito n.º 1 – Valdigem - Armamar				
Origem	Nº de alunos transportados			Total
	Jardim de Infância de Armamar	Escola Básica José Manuel Durão Barroso	Escola Básica e Secundária Gomes Teixeira, Armamar	
Valdigem	0	0	6	66 alunos
Parada do Bispo	0	0	3	
Fontelo	0	0	42	
Aldeias	0	0	15	
Total	0	0	66	

CIRCUITO N.º 2

CIRCUITO NORMAL – Efetuado em carreira de transporte público regular, pela empresa Transdev Interior S.A, com início em Contim, passando por São Cosmado, São Martinho das Chãs, Lumiares, Gogim e Travanca, com destino à Escola Básica e Secundária Gomes Teixeira em Armamar.



Circuito n.º 2 – Contim - Armamar				
Origem	N.º de alunos transportados			
	Jardim de Infância de Armamar	Escola Básica José Manuel Durão Barroso	Escola Básica e Secundária Gomes Teixeira, Armamar	Total
Contim	0	0	2	57 alunos
São Cosmado	0	0	10	
S.Martinho Chãs	0	0	4	
Lumiares	0	0	8	
Gogim	0	0	14	
Travanca	0	0	19	
Total	0	0	57	

CIRCUITO N.º 3

CIRCUITO ESPECIAL – Efetuado em carrinha municipal, criado para fazer face, à necessidade de transporte, dos alunos que frequentam o ensino secundário, fora do Município.

Circuito n.º 3			
Origem	N.º de alunos	Destino	Total
Folgosa	0	Armamar	3 alunos
Vila Seca	1		
São Joaninho	2		

CIRCUITO N.º 4

CIRCUITO ESPECIAL – Efetuado em autocarro municipal, com início em Queimadela, passando por Queimada, Tões e Aldeias, com destino ao Jardim de Infância, 1.º Ciclo José Manuel Durão Barroso e Escola Básica e Secundária Gomes Teixeira em Armamar.



Circuito n.º 4				
Origem	Nº de alunos transportados			
	Jardim de Infância de Armamar	Escola Básica José Manuel Durão Barroso	Escola Básica e Secundária Gomes Teixeira, Armamar	Total
Queimadela	1	2	6	51 alunos
Queimada	3	5	9	
Tões	1	1	7	
Aldeias	3	13	0	
Total	8	21	22	

CIRCUITO N.º 5

CIRCUITO ESPECIAL – Efetuado em autocarro municipal, com início em São Martinho, passando por Lumiares, Gogim e Travanca com destino ao Jardim de Infância e 1.º Ciclo José Manuel Durão Barroso em Armamar.

Circuito n.º 5				
Origem	Nº de alunos transportados			
	Jardim de Infância de Armamar	Escola Básica José Manuel Durão Barroso	Escola Básica e Secundária Gomes Teixeira, Armamar	Total
São Martinho	1	1	0	31 alunos
Lumiares	2	6	0	
Gogim	1	7	0	
Travanca	3	10	0	
Total	7	24	0	

CIRCUITO N.º 6

CIRCUITO ESPECIAL – Efetuado em carrinha municipal, com início em São Martinho, passando por Contim, Cardais, Lapinha e São Cosmado, com destino ao Jardim de Infância, 1.º Ciclo José Manuel Durão Barroso e Escola Básica e Secundária Gomes Teixeira em Armamar.



Circuito n.º 6				
Origem	Nº de alunos transportados			
	Jardim de Infância de Armamar	Escola Básica José Manuel Durão Barroso	Escola Básica e Secundária Gomes Teixeira, Armamar	Total
São Martinho	0	0	0	13 alunos
Contim	0	1	0	
Cardais/Lapinha/São Cosmado	3	6	3	
Total	3	7	3	

CIRCUITO N.º 7

CIRCUITO ESPECIAL – Efetuado em carrinha municipal, com início em Vila Seca passando pela Folgosa, Vacalar e Fontelo, com destino ao Jardim de Infância, 1.º Ciclo José Manuel Durão Barroso e Escola Básica e Secundária Gomes Teixeira em Armamar.

Circuito n.º 7				
Origem	Nº de alunos transportados			
	Jardim de Infância de Armamar	Escola Básica José Manuel Durão Barroso	Escola Básica e Secundária Gomes Teixeira, Armamar	Total
Vila Seca	0	1	0	31 alunos
Folgosa	1	7	0	
Vacalar	0	1	5	
Fontelo	4	12	0	
Total	5	21	5	

CIRCUITO N.º 8

CIRCUITO ESPECIAL – Efetuado em carrinha municipal, com início no Marmelal passando por Santo Adrião, com destino ao Jardim de Infância, 1.º Ciclo José Manuel Durão Barroso e Escola Básica e Secundária Gomes Teixeira em Armamar.



Circuito n.º 8				
Origem	Nº de alunos transportados			
	Jardim de Infância de Armamar	Escola Básica José Manuel Durão Barroso	Escola Básica e Secundária Gomes Teixeira, Armamar	Total
Marmelal	1	3	4	12 alunos
Santo Adrião	0	0	4	
Total	1	3	8	

CIRCUITO N.º 9

CIRCUITO ESPECIAL – Efetuado em carrinha municipal, com início em Coura passando por Vila Seca, com destino à 1.º Ciclo José Manuel Durão Barroso.

Circuito n.º 9				
Origem	Nº de alunos transportados			
	Jardim de Infância de Armamar	Escola Básica José Manuel Durão Barroso	Escola Básica e Secundária Gomes Teixeira, Armamar	Total
Coura	0	1	1	3 alunos
Vila Seca	0	1	0	
Total	0	2	1	

CIRCUITO N.º 10

CIRCUITO ESPECIAL – Efetuado em carrinha municipal, com início em Arícera passando por Goujoim, com destino à 1.º Ciclo José Manuel Durão Barroso e Escola Básica e Secundária Gomes Teixeira em Armamar.



Circuito n.º 10				
Origem	Nº de alunos transportados			
	Jardim de Infância de Armamar	Escola Básica José Manuel Durão Barroso	Escola Básica e Secundária Gomes Teixeira, Armamar	Total
Arícera	1	2	4	9 alunos
Goujoim	0	0	2	
Total	1	2	6	

CIRCUITO N.º 11

CIRCUITO ESPECIAL – Efetuado em carrinha municipal, com início em Cimbres passando por Santa Cruz, com destino ao Jardim de Infância, 1.º Ciclo José Manuel Durão Barroso e Escola Básica e Secundária Gomes Teixeira em Armamar.

Circuito n.º 11				
Origem	Nº de alunos transportados			
	Jardim de Infância de Armamar	Escola Básica José Manuel Durão Barroso	Escola Básica e Secundária Gomes Teixeira, Armamar	Total
Cimbres	0	6	11	29 alunos
Santa Cruz	2	2	8	
Total	2	8	19	

CIRCUITO N.º 12

CIRCUITO ESPECIAL – Efetuado em carrinha municipal, com início em Meixedo passando por São Romão e Lugar da Mariz, com destino ao Jardim de Infância, 1.º Ciclo José Manuel Durão Barroso e Escola Básica e Secundária Gomes Teixeira em Armamar.



Circuito n.º 12				
Origem	Nº de alunos transportados			
	Jardim de Infância de Armamar	Escola Básica José Manuel Durão Barroso	Escola Básica e Secundária Gomes Teixeira, Armamar	Total
Meixedo	0	1	0	6 alunos
São Romão	1	2	2	
Lugar da Mariz	0	0	0	
Total	1	3	2	

CIRCUITO N.º 13

CIRCUITO ESPECIAL – Efetuado em carrinha municipal, com início em São Joaninho com destino ao Jardim de Infância, 1.º Ciclo José Manuel Durão Barroso e Escola Básica e Secundária Gomes Teixeira em Armamar.

Circuito n.º 13				
Origem	Nº de alunos transportados			
	Jardim de Infância de Armamar	Escola Básica José Manuel Durão Barroso	Escola Básica e Secundária Gomes Teixeira, Armamar	Total
São Joaninho	2	3	5	10 alunos
Total	2	3	5	

CIRCUITO N.º 14

CIRCUITO ESPECIAL – Efetuado em carrinha municipal, com início em Vila Nova passando por Santiago, com destino à 1.º Ciclo José Manuel Durão Barroso e Escola Básica e Secundária Gomes Teixeira em Armamar.

Circuito n.º 14				
Origem	Nº de alunos transportados			
	Jardim de Infância de Armamar	Escola Básica José Manuel Durão Barroso	Escola Básica e Secundária Gomes Teixeira, Armamar	Total
Vila Nova	1	0	6	19 alunos
Santiago	1	1	10	
Total	2	1	16	



CIRCUITO N.º 15

CIRCUITO ESPECIAL – Efetuado em carrinha municipal, com início em Passos, passando por Santiago, com destino ao 1.º Ciclo José Manuel Durão Barroso e Escola Básica e Secundária Gomes Teixeira em Armamar.

Circuito n.º 15				
Origem	Nº de alunos transportados			
	Jardim de Infância de Armamar	Escola Básica José Manuel Durão Barroso	Escola Básica e Secundária Gomes Teixeira, Armamar	Total
Passos	0	0	2	14 alunos
Santiago	1	1	10	
Total	1	1	12	

CIRCUITO N.º 16

CIRCUITO ESPECIAL – Efetuado em carrinha municipal, com início no Marmelal com destino ao Jardim de Infância, 1.º Ciclo José Manuel Durão Barroso e Escola Básica e Secundária Gomes Teixeira em Armamar.

Circuito n.º 16				
Origem	Nº de alunos transportados			
	Jardim de Infância de Armamar	Escola Básica José Manuel Durão Barroso	Escola Básica e Secundária Gomes Teixeira, Armamar	Total
Marmelal	1	3	4	9 alunos
Total	1	3	4	

CIRCUITO N.º 17

CIRCUITO ESPECIAL – Efetuado em carrinha municipal, criado para fazer face, à necessidade de transporte, dos alunos que frequentam o ensino secundário, fora do Município.



Circuito n.º 17			
Origem	N.º de alunos	Destino	Total
Vila Nova	3	Armamar	8 alunos
Santiago	1		
São Romão	2		
Tões	2		

CIRCUITO N.º 18

CIRCUITO ESPECIAL – Desenhado para servir os jovens portadores de deficiência, que frequentam a instituição Portas P'ra Vida em Lamego. Estes alunos são oriundos de Travanca, Gogim e Cimbres que usufruem de transporte municipal da sua localidade até Salzedas concelho de Lamego, onde prosseguem em transporte da instituição até ao destino.

Circuito n.º 18		
Origem	Destino - Salzedas	Total
Travanca	1	3 jovens
Gogim	1	
Cimbres	1	

No regresso, os alunos são transportados de Figueira passando por Armamar, Travanca e Gogim o jovem de Cimbres prossegue na carrinha municipal com as crianças do Pré-Escolar.

CIRCUITO N.º 19

CIRCUITO ESPECIAL – Efetuado em carreira de transporte público regular, pela empresa Transdev Interior S.A, com início em Folgosa, passando por Vila Seca, com destino à Escola Básica e Secundária Gomes Teixeira em Armamar.



Circuito n.º 19				
Origem	Nº de alunos transportados			
	Jardim de Infância de Armamar	Escola Básica José Manuel Durão Barroso	Escola Básica e Secundária Gomes Teixeira, Armamar	Total
Folgosa	0	0	24	44 alunos
Vila Seca	0	0	20	
Total	0	0	44	

CIRCUITO N.º 20

CIRCUITO ESPECIAL – Este circuito foi criado com o objetivo de apoiar um jovem portador de deficiência, que frequenta a instituição Artenave em Moimenta da Beira e quatro alunos que frequentam a Escola Básica e Secundária Gomes Teixeira em Armamar.

Este trajeto é realizado em transporte público, mais concretamente em táxi, entre o lugar de Cardais, passando pela Quinta do Duade, Lapinha e a freguesia de São Cosmado, posteriormente, prosseguem em carreira de transporte público regular.

Circuito n.º 20	
Origem	Destino - São Cosmado
	N.º de jovens portadores de deficiência
Cardais	1
Nº de alunos Transportados	
Quinta do Duade	1
Cardais	1
Lapinha	2
Total	5



CIRCUITOS



Circuito Normal - Carreira Pública



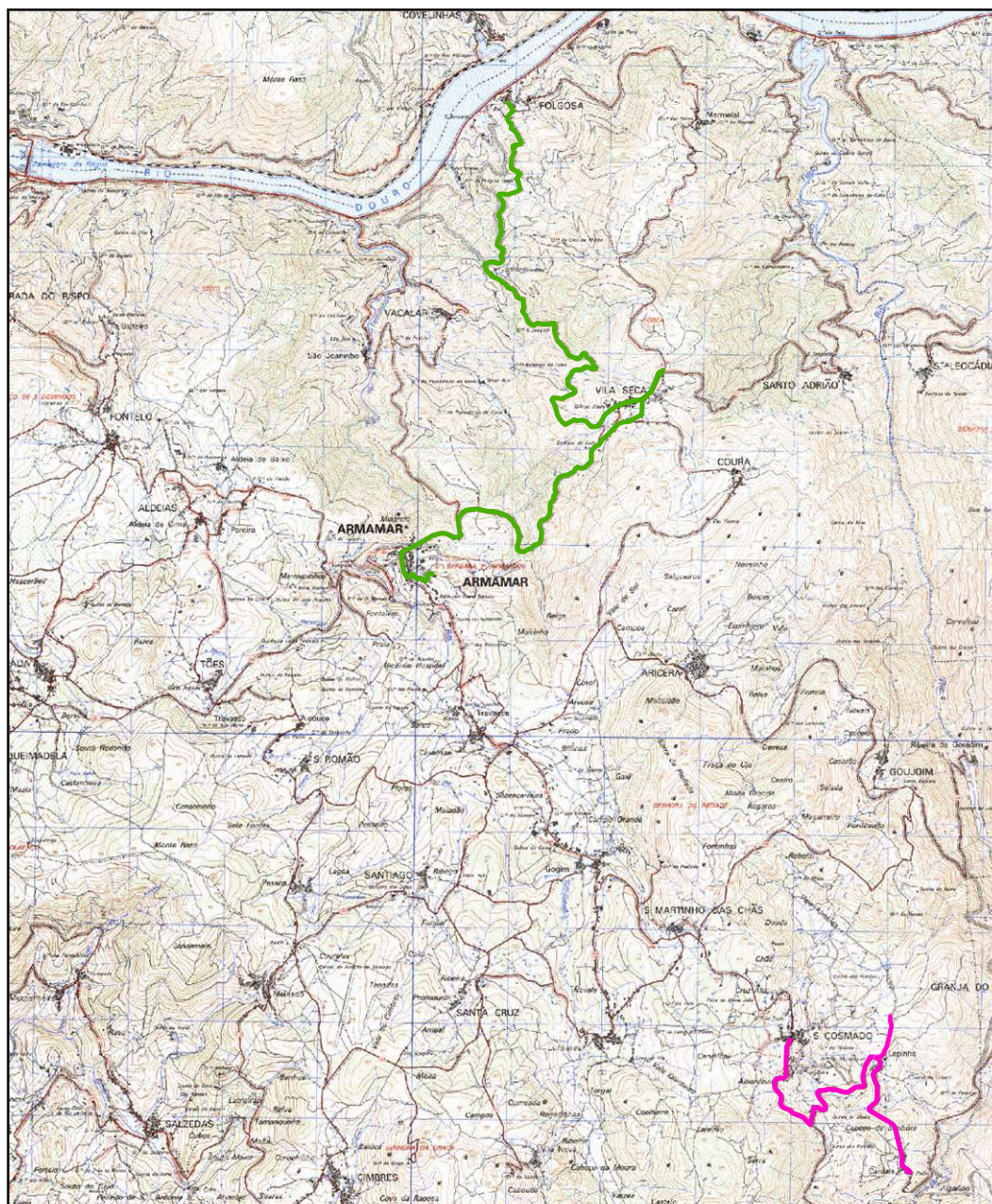
Legenda

- 1
- 2



Circuito Especial – Carreira Pública - Táxi

Escala: 1:75 000



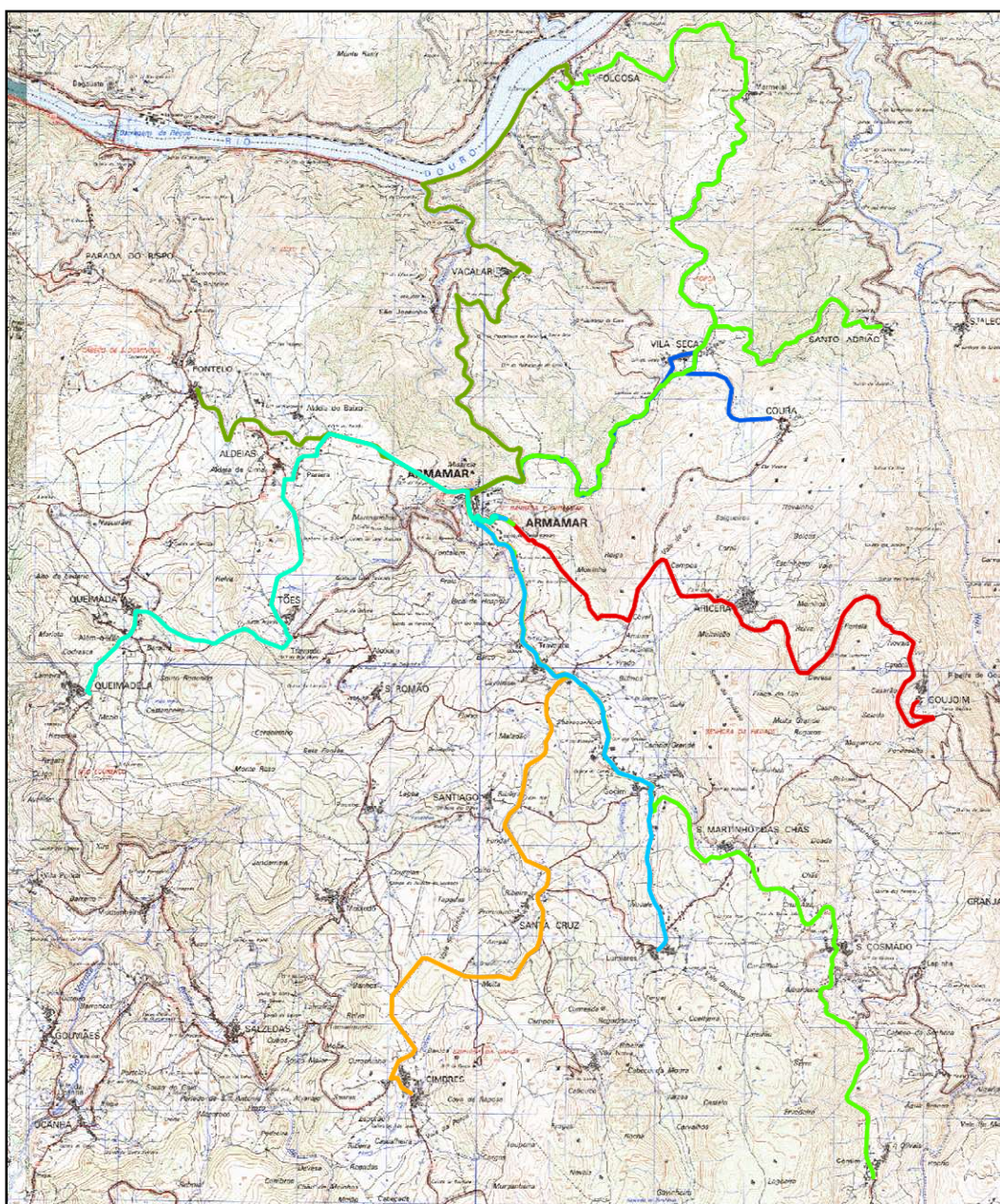
Legenda

— 19

— 20



Circuito Especial - Transporte Municipal

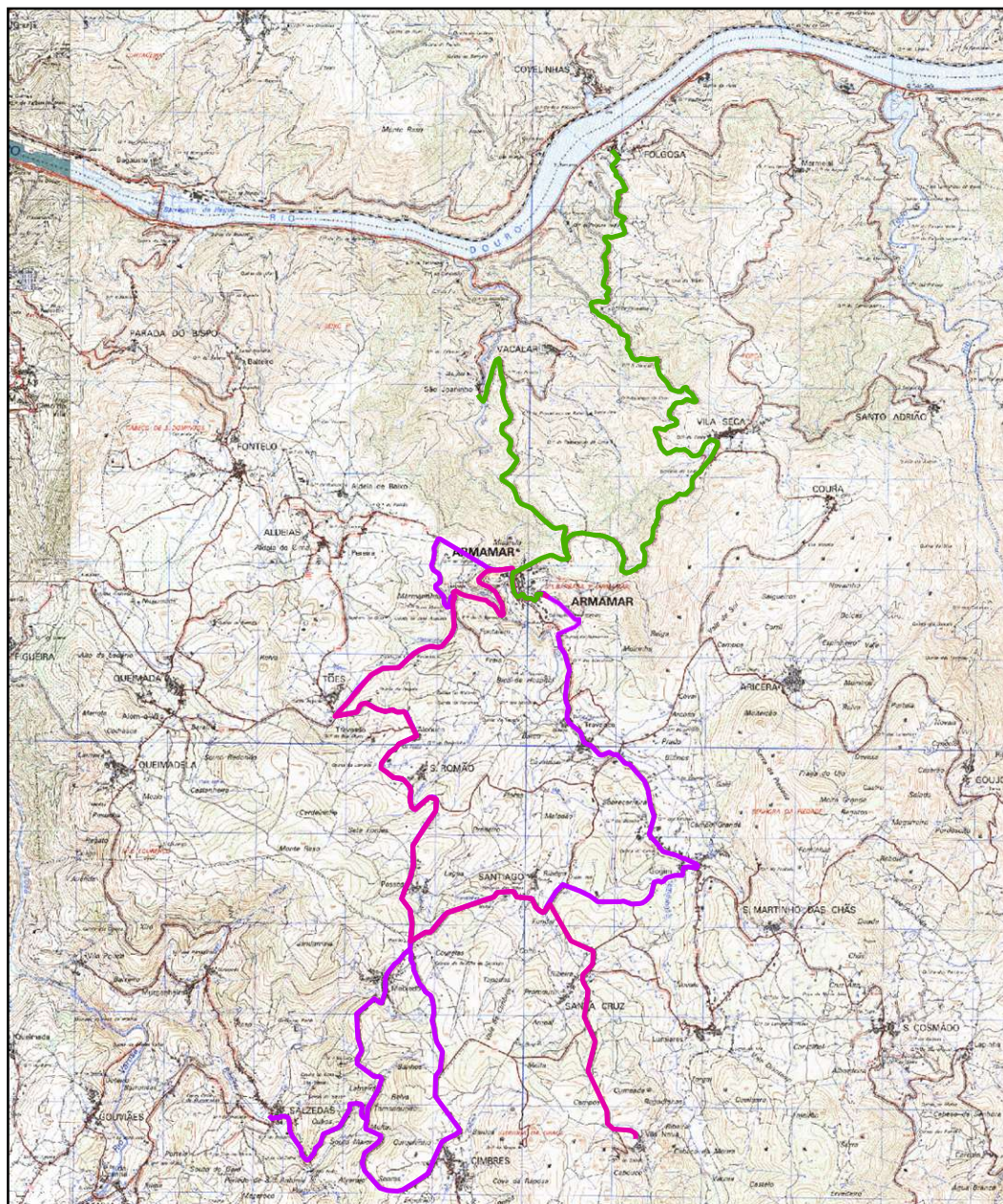


Legenda

- | | | |
|---|---|---|
| — 4 | — 8 | — 11 |
| — 5 | — 9 | — 16 |
| — 7 | — 10 | |



Circuito Especial -Transporte Municipal



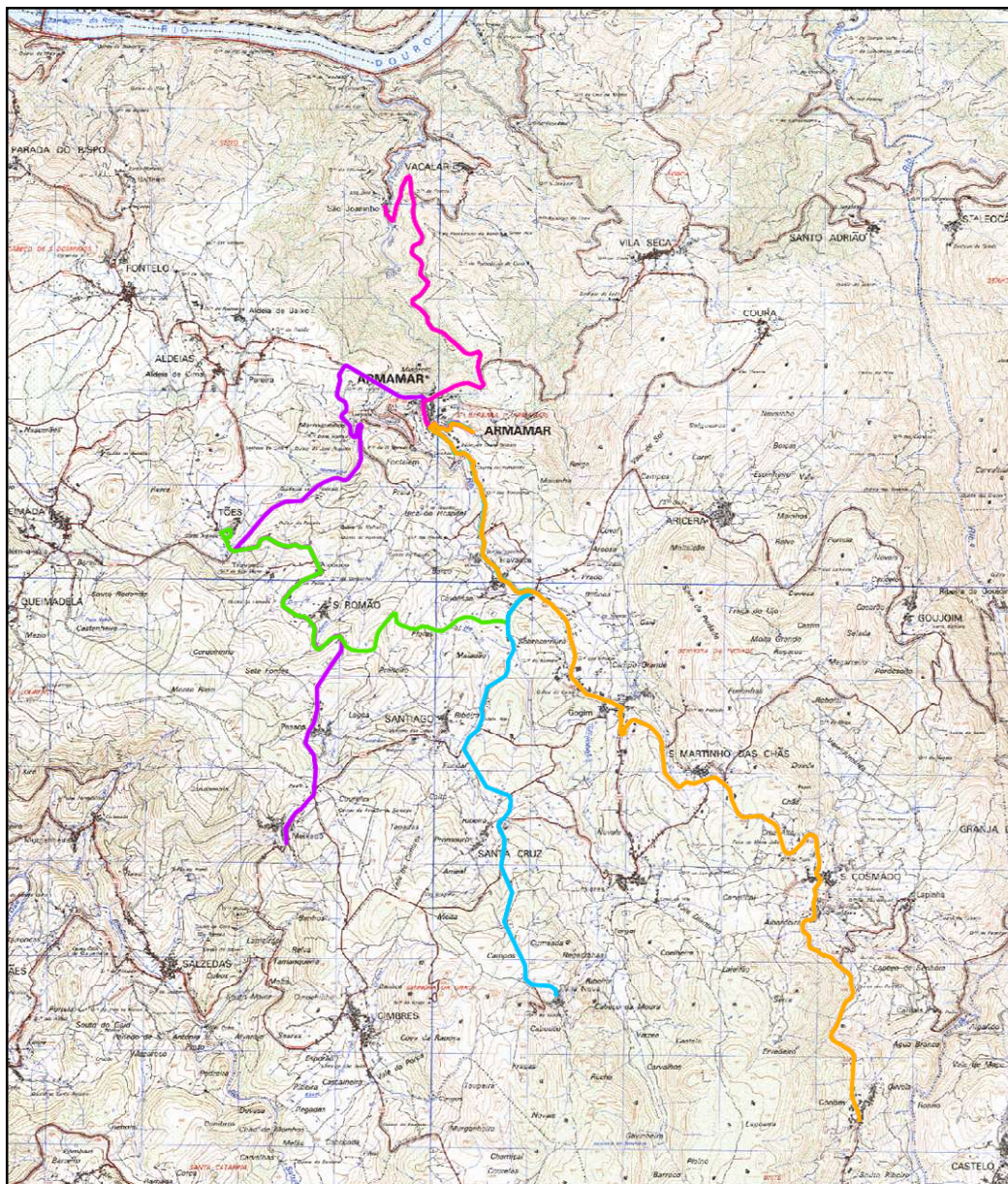
Legenda

3 17 18



Circuito Especial - Transporte Municipal

Escala: 1:75 000



Legenda

- | | |
|----|----|
| 6 | 15 |
| 13 | 12 |
| 14 | |



Conclusão

O plano de transportes escolares 2018/2019 do município de Armamar é um instrumento assente na previsibilidade, porém supõe-se que os dados nele contido, não serão alvo de desvios significativos.

Este plano é transversal e procura envolver todos os intervenientes responsáveis na educação e no que para o caso releva o transporte de alunos. Assim, alunos, pais, estabelecimentos de ensino, autoridades, empresa pública de transporte e município são os intervenientes em todo o processo. Só com a colaboração de todos, tem sido possível proporcionar um serviço de qualidade, numa área que se considera nuclear, que é a da educação. Este plano é um aditivo para uma sociedade desenvolvida, equitativa e instruída.